

nazareno

S E R V I C E S



Dexcom[®]

Monitoreo
Continuo Glucosa
(CGM)



TANDEM
Diabetes Care

Bomba de Insulina

Guía de Usuario

Dexcom: Equipo Recibido

Bienvenidos a Nazareno Services, distribuidor certificado del Monitor Continuo de Glucosa Dexcom (CGM por sus siglas en inglés). Revise el equipo que se le ha entregado y la frecuencia con que se debe cambiar.

Nombre del Equipo	¿Cómo es?	¿Con cuánta frecuencia se cambia?
Sensores		Cada sensor se cambia cada 10 días. Cada caja trae 3 sensores, teniendo una duración de un mes.
Transmisor		La batería del transmisor tiene una duración de 3 meses.
Recibidor o Lector		Siempre y cuando lo mantenga cargado y bajo condiciones adecuadas, la duración de este equipo es extensa.



Adiestramiento:

Antes de comenzar a utilizar el Dexcom G6, usted debe completar el tutorial de utilización. Este producto, no requiere una coordinación de adiestramiento con un personal clínico presente, ya que el mismo está aprobado por la FDA para comenzar a ser utilizado una vez usted finalice el tutorial. El personal clínico de Nazareno no visita los hogares de los pacientes. A continuación, le proveemos las opciones para tomar el tutorial de adiestramiento. **Verifique con su médico si puede asistirlo con el adiestramiento.**

Recursos

¿Dónde lo encontramos?

Código QR

1. Manual de Pasos a Seguir



En el interior de la caja del receptor. El mismo detalla los pasos para utilizar su Dexcom G6. Este manual se encuentra en español a partir del siguiente enlace.

LBL016194Rev001ArtworkG6StartHereGuide-USSpanish_WebFile.pdf (diabetesms.com)

También puede obtenerlo colocando la cámara de su celular sobre el recuadro de la derecha.



2. Adiestramiento en Línea



A través del internet puede acceder a la página

[Tutorial de aprendizaje de Dexcom G6](http://Tutorial de aprendizaje de Dexcom G6 (dex-comvideos.s3-us-west-2.amazonaws.com)) (dex-comvideos.s3-us-west-2.amazonaws.com)

También puede obtenerlo colocando la cámara de su celular sobre el recuadro de la derecha.




3. Línea telefónica de asistencia



Teléfono para brindarle asistencia a los pacientes de Dexcom. Aquí le asistirán con el comienzo del uso del Dexcom G6 las 24 horas al día, los 7 días de la semana. Usted puede solicitar asistencia en español, sin embargo, por el alto volumen de llamadas, no podemos garantizar la disponibilidad de un representante de habla hispana en todo momento. El horario de servicio es de 8:00 am a 12:00 am hora de Puerto Rico. Para este servicio llame al 1-844-607-8398.



Aplicaciones de Teléfono

Aplicaciones	Uso de las Aplicaciones	Símbolo
Dexcom G6	Esta aplicación se debe descargar solo para el usuario del monitor continuo de glucosa Dexcom ya que necesita recibir la información directamente del sensor.	
Dexcom Follow	Aplicación para las personas que quieran recibir los valores de glucosa del usuario de Dexcom. Dicha aplicación, la pueden descargar hasta 10 personas.	
Clarity	Aplicación de Dexcom en donde podrá descargar sus reportes de los valores de glucosa y poderlos compartir con su médico.	

Puede bajar las aplicaciones en Google Play o en Apple Store.



Pasos para Colocarse el Sensor

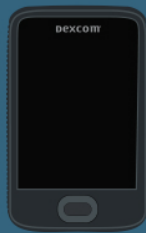
Si ya tiene el equipo Dexcom, conoce las partes de éste y los pasos a realizar para que se lo pueda insertar. Importante: Si recibió bomba de insulina también, colóquese el sensor una vez conozca el día en que le colocarán su bomba de insulina.



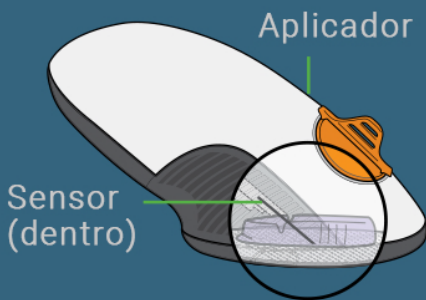
Partes del Dexcom



Receptor
Dexcom



- **Receptor Dexcom:** dispositivo donde recibirá los valores de glucosa. También puede programar su celular, descargando la aplicación de Dexcom.
- Importante: Para verificar la lista de los celulares compatibles, visite: dexcom.com/compatibility



Aplicador con el sensor integrado:

- El sensor detecta sus niveles de glucosa.
- El aplicador- inserta en sensor bajo la piel.



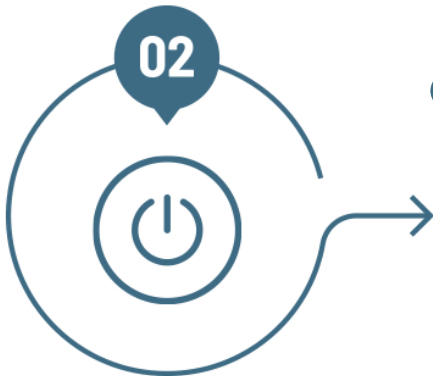
Transmisor:

- Envía sus niveles de glucosa del sensor al dispositivo de visualización.

Pasos para Configurar el Receptor



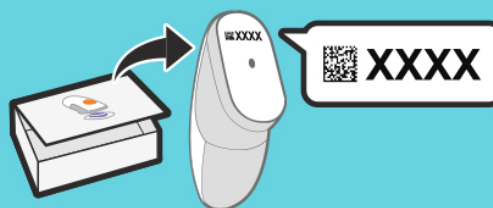
- Saque el receptor de la caja.



- Encienda el receptor.
Mantenga apretado el botón del centro durante 2 a 3 segundos



- Siga las instrucciones en pantalla.
 - Cuando le soliciten el código del sensor, éste se encuentra en la parte blanca del sensor.



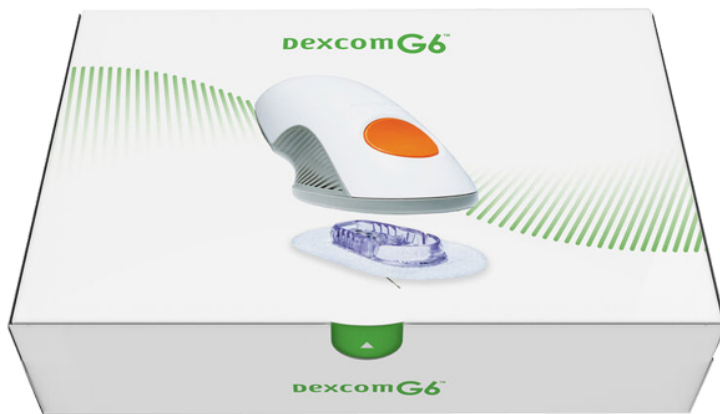
- Cuando le soliciten el número de serie del transmisor, éste se encuentra en la parte trasera de la caja del transmisor o detrás del mismo transmisor.



Habrá terminado cuando vea esta pantalla.

Ahora es momento de insertar el sensor:

Abra la caja de los sensores. Allí encontrará tres Aplicadores. Cada uno tiene el sensor integrado. Saque uno de ellos.



01

Lávese y séquese las manos. Limpie el lugar de la inserción con una toallita de alcohol



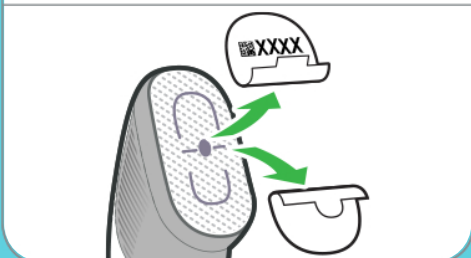
02

Use el aplicador cuyo código de sensor introdujo al configurar el dispositivo de visualización



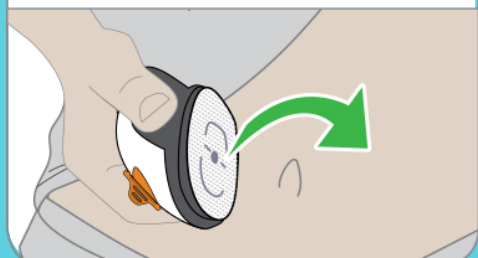
03

Retire las dos etiquetas sin tocar el adhesivo



04

Sitúe el aplicador en el lugar donde va a insertarse el sensor

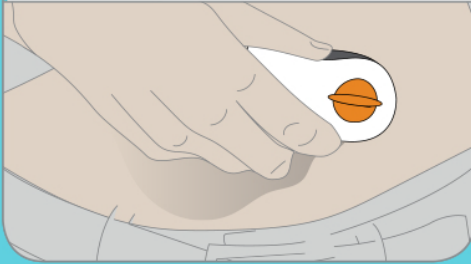


nazareno

SERVICES

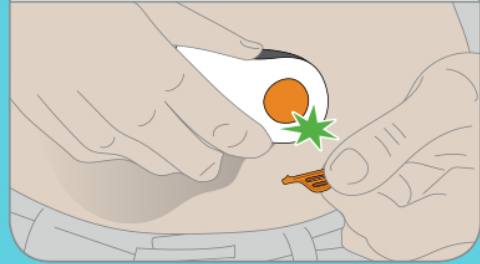
05

Aplíquese la parte adhesiva sobre la piel



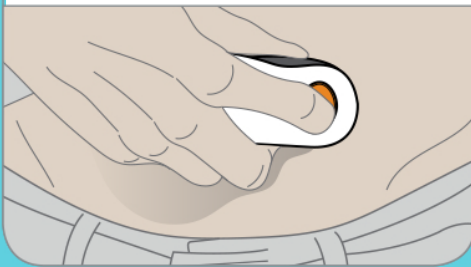
06

Doble y rompa la protección de seguridad



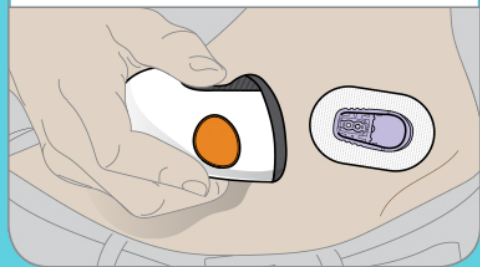
07

Presione el botón de inserción



08

Deseche el aplicador

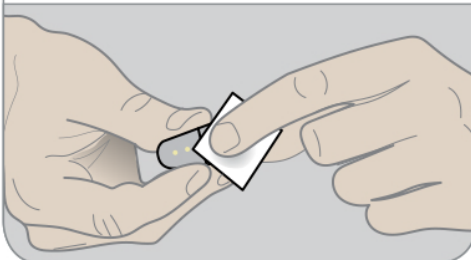


Ahora es momento de colocar el transmisor



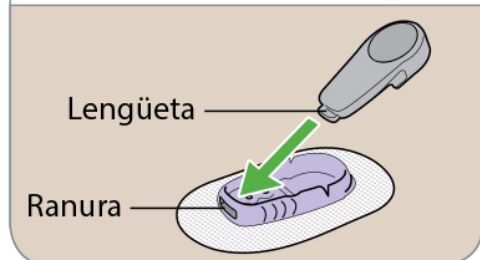
01

Limpie el transmisor con alcohol



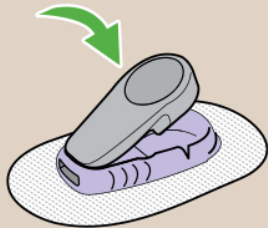
02

Inserte la lengüeta del transmisor en la ranura



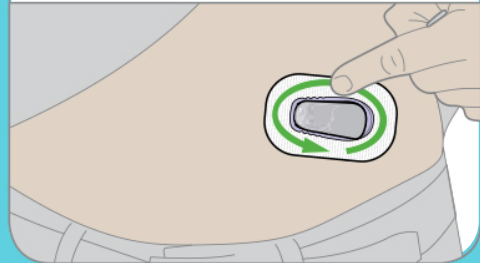
03

"Snap" el transmisor con fuerza en su base (debe oír un clic)



04

Frote alrededor del parche 3 veces



Espera hasta 30 minutos antes emparejar. Una vez salga el símbolo de cotejo, proceda a encender el sensor.



Toque Start Sensor (Iniciar sensor) para comenzar con el calentamiento.

- ✓ Durante este periodo, no recibirá las lecturas de sus glucemias.
- ✓ Mantenga el receptor a menos de 20 pies del sensor.



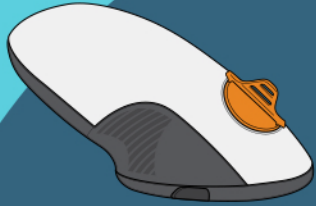
Espera 2 horas

- ✓ Cuando termine, toque en Next (Siguiente) para ir a la pantalla de inicio.
- ✓ A partir de este momento recibirá alarma, alertas y lecturas del G6.



A quién contactar:

nazareno
SERVICES

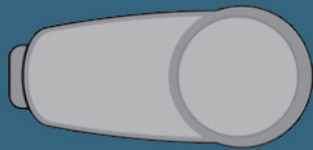


**Aplicador
del CGM**

- **DEXCOM para: 1 (844) 607-8398**

- Daño Físico (ej, Aguja rota, problemas con la cánula o la retracción de la aguja, etc.)
- Problemas con la implementación
- Inserción dolorosa

Si tienen ambos equipos:



Transmisor

- **TANDEM para: 1 (877) 801-6901**

- Falla en el pareo (Alerta 29)
- Pérdida de señal (Entre el Transmisor y la Bomba)

- **DEXCOM para: 1 (844) 607-8398**

- Daño físico
- Dificultad para insertar o quitar el transmisor
- Alerta de batería baja del transmisor
- Error de transmisor fallido
- Sobrecalentamiento



Sensor

- **TANDEM para: 1 (877) 801-6901**

- Valores de CGM inexactos.
- La bomba no acepta valores de calibración u otros errores de calibración.
- Caducidad anticipada del sensor.
- Fallo del sensor después de 2 horas de calentamiento
- La bomba muestra en pantalla "???"
- La bomba muestra en pantalla "No Readings"
- La bomba muestra en pantalla "Sensor Error"
- La bomba muestra en pantalla "Wait up to 3hrs"
- La bomba muestra el reloj de arena durante más de 1 hora.



Sensor

- **DEXCOM para:**

- Daño físico (ej, Cable del sensor roto, desprendido, faltante, etc.)
- Adhesivo deficiente o faltante.
- Sin calibración inicial.
- Fallo del sensor durante el calentamiento de 2 horas.
- Nuevo sensor insertado, pero muestra "No se reinicia" (Alerta 25).
- Moretones, sangrado, reacciones cutáneas u otras molestias.

Recetas para el Dexcom



Para las repeticiones (Refill) de sus suplidos.

- U Se solicitan cada 3 meses. Intente enviar la receta TRES semanas ANTES que se le acaben los suplidos.
- U La receta puede ser de su médico de cabecera, pediatra o endocrinólogo.
 - U Sensores: Debe contener la cantidad de cajas e indicar el cambio del sensor que es cada 10 días. Recuerde cada caja provee sensores para un mes.
 - U Transmisor: la receta debe contener la cantidad de dos (2) cajas e indicar el cambio del transmisor que es cada 3 meses.
- U Incluya en la receta, fecha, diagnóstico y firma del médico con su número de licencia y NPI.
- U Pacientes del programa Vital: la receta deberá estar contrafirmada por el médico primario si éste no la realizó.

¿Cómo hago llegar la receta?

Recomendamos que nos envíe la receta al menos 1 mes ANTES de que su suplido actual se finalice. Ejemplo, cuando comience su última caja. Puede utilizar cualquiera de las siguientes opciones.

U E-mail a: **suplidos@nazarenollc.com**

U Fax: **(787) 288-0704**

Nos debe llamar para confirmar el recibo de la misma, al 787-740-2934. Entregas del suplido: Nos debe informar si desea que el equipo le sea entregado para su coordinación. El costo de la entrega es de \$14.00.



Recetas para el Dexcom

Para problemas relacionados al sensor o transmisor o si aún con esta guía presenta dudas, se puede comunicar directamente con Dexcom.

Necesito más AYUDA:



Soporte Técnico

Disponible las 24 horas, los 7 días de la semana para preguntas sobre la solución de problemas del producto.

844-607-8398



Nazareno Services

Asiste con reordenar suplidos de Sensores y Transmisores Dexcom G6.

787-740-2934



TANDEM: Equipo Recibido

El equipo Clínico de Diabetes de Nazareno Services le da las gracias por permitirnos servirles. Usted ha recibido su primera entrega del equipo Tandem t:Slim X2 Bomba de Insulina.

Favor verificar e identificar las siguientes cajas que debe estar recibiendo.

Nombre del Equipo	¿Cómo es?	Contenido de las Cajas e Instrucciones
Bomba de Insulina		<ol style="list-style-type: none">1. Accesorios e Instrucciones2. Bomba de Insulina
Cartuchos para la Insulina		<p>Cada caja contiene 10 cartuchos para insulina.</p> <p>Cada uno se cambia de 2 a 3 días según indicado por su médico.</p>
Set de Infusión		<p>Cada caja contiene 10 cartuchos para insulina.</p> <p>Cada uno se cambia de 2 a 3 días según indicado por su médico.</p>

Las cantidades de los suplidos a recibir pueden variar según su plan médico. Los modelos también pueden variar según su selección de la variedad disponible. Si tiene alguna duda con su entrega por favor comuníquese de inmediato al 787-740-2934 de lunes a viernes entre 8:00 am y 5:00 pm.



Recetas para TANDEM



Para las repeticiones (Refill) de sus suplidos.

- U Se solicitan cada 3 meses en la mayoría de los casos. Intente enviar la receta TRES semanas ANTES que se le acaben los suplidos.
- U La receta puede ser de su médico de cabecera, pediatra o endocrinólogo.
- U Debe contener la cantidad de cajas e indicar el cambio que es cada 3 días.
- U Recuerde cada caja provee suplido para un mes.
- U Incluya en la receta, fecha, diagnóstico y firma del médico con su número de licencia y NPI.
- U Pacientes del programa Vital: la receta deberá estar contrafirmada por el médico primario si éste no la realizó.

¿Cómo hago llegar la receta?

Recomendamos que nos envíe la receta al menos 1 mes ANTES de que su suplido actual se finalice. Ejemplo, cuando comience su última caja. Puede utilizar cualquiera de las siguientes opciones.

U E-mail a: **suplidos@nazarenollc.com**

U Fax: **(787) 288-0704**

Nos debe llamar para confirmar el recibo de la misma, al 787-740-2934. Entregas del suplido: Nos debe informar si desea que el equipo le sea entregado para su coordinación. El costo de la entrega es de \$14.00.

